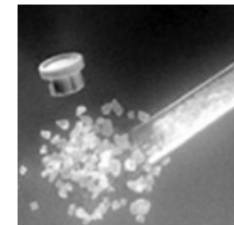


آثار کوتاه مدت و بلند مدت مصرف شیشه



دانشگاه علوم بهزیستی و توانبخشی

مرکز آموزشی، پژوهشی و توانبخشی اسما

آدرس: خیابان سید جمال الدین اسد آبادی جنب

خیابان بیستم تلفن: 88555188

شعار جهانی هفته سلامت

رمز شادابی و نشاط در زندگی، سلامتی

است نه مواد

آثار کوتاه مدت مصرف شیشه (متامفتامین):

تحریک پذیری
آشفته‌گی ذهنی
گیج و منگ شدن
افزایش دامنه توجه و کاهش خستگی
تهوع و استفراغ
افزایش فعالیت
خشمگین شدن
کاهش اشتها
اضطراب و تنش
سرخوشی و نشنگی
اختلال قضاوت
تنفس تند
تند یا کند شدن و یا بی‌نظمی ضربان قلب
افزایش شدید دمای بدن
ضعف عضلانی
پرحرفی
تشنج
افزایش انرژی
کاهش یا افزایش فشار خون

آثار بلندمدت مصرف شیشه (متامفتامین)
وابستگی و حالت جنون (روان پریشی) ناشی
از اعتیاد با علائم زیر:

سوءظن و بدگمانی (پارانویید)
توهم، به معنای دیدن یا شنیدن آنچه که
وجود ندارد.
بی‌نظمی و اختلال خلق
فعالیت‌های حرکتی بیش از اندازه و تکراری
سکته مغزی
کاهش وزن

قطع مصرف شیشه (متامفتامین) در فرد
وابسته به آن، عوارض و نشانه‌های زیر را
بوجود می‌آورد:

افسردگی، اضطراب، خستگی، سوءظن،
پرخاشگری و اشتیاق شدید برای مصرف
مجدد ماده.

ارتباط مصرف شیشه (متامفتامین) با ایدز و هپاتیت

از پی آمدهای افزایش مصرف شیشه
احتمال ابتلا به HIV و هپاتیت است
خصوصاً در آنهایی که آن را تزریق می‌کنند
و یا از سرنگ مشترک استفاده می‌نمایند.
طبق تحقیقات مصرف متامفتامین و سایر
مواد محرک در کوتاه مدت بر عکس تریاک
سبب افزایش میل جنسی می‌شود ولی
تداوم آن سبب کاهش میل جنسی به
ویژه در مردان می‌شود. در عین حال
مصرف این ماده و به دنبال آن رفتارهای
جنسی پرخطر احتمال ابتلا به ویروس HIV
و بیماری ایدز را افزایش می‌دهد

آگاهی جوانان ونوجوانان به مناسبت هفته مبارزه با مواد مخدر برداشت از پایگاه اطلاع رسانی پیشگیری اولیه از اعتیاد، پیشگیری نوین

بی‌خوابی با ریتالین به چه قیمتی؟

فرص های ریتالین در وهله اول برای درمان یکی از بیماریهای دوران کودکی به نام « اختلال بیش فعالی همراه با نقص توجه » استفاده می شود، در مواقعی نیز توسط پزشکان تجویز می شود. برای درمان بیماران مبتلا به « حمله خواب »

هم اکنون گزارش های متعددی وجود دارد که برخی از دانشجویان برای بیدار ماندن در شبهای امتحان به جای مصرف قهوه و چای از قرص های ریتالین استفاده می کنند تا بتوانند چند ساعت متوالی بیدار بمانند و به شکل غیرمعمولی تمرکز خود را در مدت طولانی حفظ کنند و یا آن که چون می خواهند در

مهمانی چند ساعتی به آنها بیشتر خوش بگذرد قرص ریتالین را با مشروبات الکلی و سایر مواد مصرف می کنند.

آثار مصرف ریتالین

از آنجا که این دارو توسط پزشکان تجویز می شود، دانشجویان تصور می کنند که این قرص ها بی خطرند. در حالی که مصرف خودسرانه این قرص ها می تواند عوارضی مشابه کوکائین و آمفتامین داشته باشد. عوارض مصرف خودسرانه ریتالین عبارتند از:

عصبی شدن و بی خوابی احساس سرگیجه و سردرد تغییرات ضربان قلب و فشار خون خارش و جوش های پوست دردهای شکمی، کاهش وزن و مشکلات معده مصرف دائمی و اعتیاد (وابستگی) بروز حالت های روان پریشی (جنون) و علائم وابستگی به ریتالین بروز افسردگی پس از قطع مصرف عوارض مصرف مقدار زیاد ریتالین از دست دادن اشتها و سوء تغذیه

لرزش و پرش عضلات تب، تشنج و سردرد نامنظم شدن ضربان قلب و تنفس اضطراب و بی قراری تکرار حرکات و اعمال بی هدف بروز حالت های سوء ظن (پارانویید)، توهم و هذیان احساس حرکت و جنبش حشرات در زیر پوست مرگ (تاکنون چندین مورد مرگ ناشی از مصرف ریتالین گزارش شده است)